



éco textile

Collecte de textiles usagés pour le recyclage

DOSSIER DE PRESSE

5 ans pour créer une filière d'excellence en Europe :

Avec ECO-TLC et les acteurs du secteur,

Ecotextile veut relever le défi !

1- La collecte des textiles en France : état des lieux	page 2
1-1 Un retard important	
1-2 Une forte inégalité géographique	
2 - La recyclage des textiles en France : les enjeux de demain	page 3
2-1 Pour l'insertion	
2-2 Pour l'environnement	
2-3 Pour les collectivités	
3 Les axes prioritaires pour une filière d'excellence	page 4
3-1 Le développement de la collecte permanente	
3-2 La sensibilisation des Français	
4 Le groupe Ecotextile	page 5
4-1 Historique	
4-2 L'unité de tri	
4-3 La collecte	
4-4 Les engagements pour l'insertion	page 6
4-5 Le refus de la précarité	
4-6 La préservation de l'environnement	
4-7 Le partenariat avec le WWF	
5 Ecotextile : une méthode de collecte exemplaire	page 7
5-1 Changer les idées reçues	
5-2 S'engager contractuellement	

1 - La collecte des textiles en France : état des lieux

1-1 Un retard important

Alors que la France s'est résolument engagée dans le développement durable, qu'elle est exemplaire en matière de rejets de CO2, de recyclage d'emballages ménagers, de normes de construction..., elle reste très en retard sur le recyclage des textiles usagés.

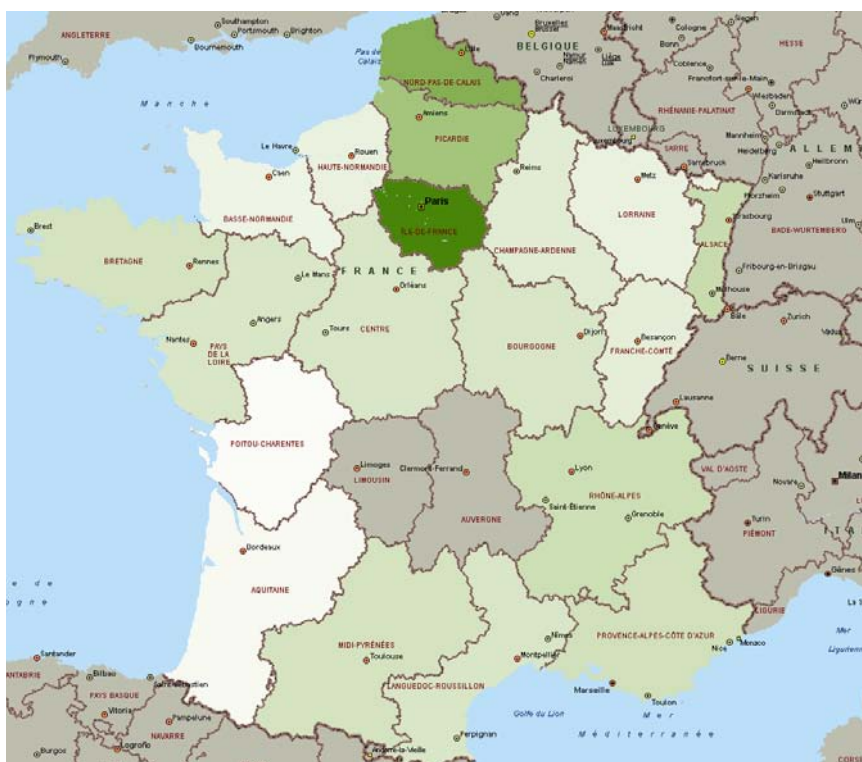
Le Bénélux (27 millions d'habitants) collecte 150 000 tonnes par an
L'Allemagne (82 millions d'habitants) collecte 700 000 tonnes par an
Les USA (302 millions d'habitants) collectent 1 500 000 tonnes par an
La France (64 millions d'habitants) collecte 100 000 tonnes par an

Avec seulement 100 000 tonnes collectées chaque année, **la France ne récupère que 15% des textiles usagés, contre près de 38% pour l'Allemagne.**

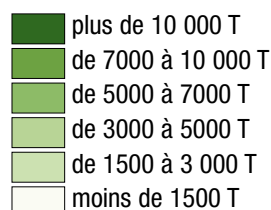
1-2 Une forte inégalité géographique dans l'offre de collecte

Seulement 20 millions de Français ont accès à des solutions d'apport volontaire ! Il y a bien sûr la collecte en porte à porte, soutenue principalement par les organisations caritatives. Ce type de ramassage, s'il est générateur de revenus pour les associations, nécessite une logistique et une main d'œuvre très importante. Il s'appuie donc presque exclusivement sur le bénévolat. **La part du porte à porte dans la collecte du textile est en baisse constante depuis les années 90, au profit de la collecte par containers, moins coûteuse et jugée plus pratique par les habitants.**

La France compte 36 700 communes. Moins de 7000 sont équipées de containers de collecte !



Importance des collectes par containers



en 2006 source FEDEREC

2 - Le recyclage des textiles : les enjeux de demain

L'ouverture du marché français à l'importation de vêtements à bas prix et de faible qualité, a entraîné une augmentation du pourcentage de déchets destinés à l'incinération et a provoqué une crise de la filière de la récupération textile.

La création d'ECO-TLC a permis de pérenniser une filière fragilisée par la baisse de qualité des textiles. Ces dernières années, les sociétés de collecte les plus fragiles ont disparu. Seules les sociétés qui assurent également le tri ont supporté la crise du secteur. Elles sont à l'initiative de la création d'ECO-TLC et ont les moyens de relever ces défis.

2-1 Un enjeu pour l'insertion

Aujourd'hui, les métiers du tri et du recyclage ont un rôle majeur à jouer pour l'insertion des personnes non qualifiées ou en difficulté face à l'emploi. En cette période de crise économique, c'est même l'un des rares secteurs à continuer sa politique d'embauche. Aujourd'hui, les estimations affichent un chiffre de **3 000 personnes employées par le secteur du recyclage des textiles, dont un tiers en insertion.**

(56% des collaborateurs d'Ecotextile rencontraient des difficultés face à l'emploi lors de leur embauche. Depuis sa création en 1957, la société a privilégié les filières d'insertion lors de ses recrutements de personnels non qualifiés.)

Ecotextile estime que **150 tonnes/an supplémentaires collectées représentent 2 emplois créés**, collecte et tri associés.

Le gisement de textile usagé en France est de 700 000 tonnes par an, soit un potentiel de progression de 600 000 tonnes.

La filière de recyclage textile a la capacité de créer 4000 emplois en France !

2-2 Un enjeu pour l'environnement

Chacune des 3 familles de recyclage de la filière textile participe à la préservation de l'environnement.

Le chiffon d'essuyage Industriel remplace la consommation de papier (ouate de cellulose). L'utilisation de chiffon d'essuyage **réduit la consommation de bois destiné à la production de papier et préserve les forêts.**

L'effilochage et l'utilisation des fibres issues des vêtements usagés **apporte des solutions écologiques pour la fabrication d'isolants dans le bâtiment**, comme par exemple la feutrine et offre **la matière première nécessaire aux marques de prêt-à-porter souhaitant adopter une démarche éco-responsable de vêtements en fibres recyclées.**

Le réemploi, entre autres avantages économiques, évite la création de nouveaux vêtements, **permettant de réduire l'utilisation de fibres vierges et artificielles**, d'éviter une part importante de leur traitement (lavage, teinture, rejet de colorants, consommation d'énergie...).

2-3 Un enjeu économique pour les collectivités

La collecte des textiles permet d'alléger les charges en réduisant le volume des ordures ménagères et le coût de leur incinération. Ce sont autant de tonnes qui ne seront pas facturées aux collectivités. **Ecotextile estime qu'une tonne de textile collectée représente 150 euros d'économie pour la collectivité.**

700 000 tonnes collectées à terme, ce seront 600 000 tonnes en moins dans les incinérateurs des collectivités !

3 - Les axes prioritaires pour développer la filière

3-1 Développer la collecte permanente dans toute la France

Deux tiers des Français n'ont pas encore accès à un site de collecte permanente. **L'apport n'est volontaire que s'il est facile.** Les différentes filières de recyclages (verre, emballages, piles...) en France ont déjà démontré que **seule une offre de collecte de proximité peut mener à des résultats satisfaisants.**

Pour une collecte optimale, il faut un container pour 2000 habitants !

L'objectif est réaliste. Les acteurs de la collecte par container proposent un service gratuit aux collectivités. Et, contrairement au verre, **les containers de textile n'occasionnent pas de nuisances sonores pour les riverains et ne nécessitent aucun aménagement de voirie.** De plus, les acteurs de la collecte peuvent **s'engager à garder les abords du site propre, comme c'est le cas pour Ecotextile.**

Avec un partenariat fort entre ECO-TLC, les acteurs de la collecte et les collectivités, nous pouvons tenir cet objectif dans les 5 ans.

3-2 Sensibiliser les Français sur le "geste vert".

L'apport n'est volontaire que s'il est évident. Expliquer les bénéfices environnementaux et sociaux aux habitants est l'une des vocations d'ECO-TLC. Avec lui, **les collectivités disposeront bientôt d'outils de communication pédagogiques, pour sensibiliser leurs administrés au recyclage des textiles.**

Ces outils de communication seront facilement intégrables à la communication existante des villes.

Celles-ci pourront alors proposer un geste vert supplémentaire à leurs administrés. L'expérience d'Ecotextile montre, là encore, que les habitants sont souvent à l'origine de l'installation de containers, car ils sont demandeurs de solutions de recyclage.

Pour relayer les messages d'ECO-TLC et des collectivités, Ecotextile peut aisément utiliser ses containers comme espace d'information. Depuis 2001, dans le cadre de son partenariat avec WWF France, le logo de l'association est présent sur les faces des containers.

Le nouvel habillage des containers Ecotextile prévoit des messages pédagogiques sur les côtés. Ces messages peuvent être facilement déclinés selon les souhaits des communes et d'ECO-TLC.



4 - Le groupe Ecotextile, l'envie et la capacité de relever le défi.

4-1 Framimex, un acteur historique du recyclage textile

Dès 1957, la société Framimex distribue des vêtements usagés. Alors que la collecte était pratiquement inexistante en France (seuls les apports volontaires aux vestiaires et ferailleurs existaient), Framimex importe ses vêtements des USA.

Au début des années 60, le développement de la collecte en Allemagne et au Bénélux lui permet de diversifier ses approvisionnements. Framimex peut alors commencer une activité de tri.

En 1996, la collecte en porte à porte ne suffisant pas à alimenter ses lignes de tri, **Framimex se lance dans la collecte par containers. C'est la première à le faire en France. Pour cela, elle crée la société Ecotextile.** Les deux entreprises deviennent filiales du groupe Ecotextile.

4-2 Une unité de tri à la pointe de la technologie

En 2000, Framimex investit plus d'un million d'euros dans une unité de triage robotisée. Cette usine lui a permis de :

- Développer sa capacité de tri de 23 à 40 T/jour avec le même effectif de personnel
- Améliorer la qualité du tri (85% des textiles valorisés)
- Améliorer les conditions de travail de ses collaborateurs
- Garantir la traçabilité des volumes traités
- Garantir l'absorption des volumes collectés par Ecotextile

L'unité de tri d'Appilly (Oise) a une marge de progression de 30%, pour absorber très rapidement la hausse des volumes collectés !



4-3 Ecotextile, la collecte dans une démarche qualité.

Ecotextile est aujourd'hui le seul opérateur de collecte en France à proposer :

- **un service informatisé de ramassage.**

Ce système lui permet de prévenir les débordements en optimisant les fréquences tournées.

- **un service dédié au nettoyage des sites.**

En liaison permanente avec le service de collecte, le service nettoyage intervient dans les 24 heures quand des dégradations sont constatées.

- **un reporting et une traçabilité des volumes collectés.**

Les collectivités reçoivent les volumes collectés au cours de chaque passage sur chacun des points. Elles peuvent facilement informer leurs habitants des bénéfices et des économies engendrés par le recyclage des textiles.

Bien sûr, Ecotextile perpétue ses partenariats avec les associations pour une collecte en porte à porte, afin de pérenniser cette source de financement, indispensable à leurs activités caritatives. Ecotextile travaille depuis les années 90 avec l'Association des Paralysés de France.



4-4 Un engagement fort pour l'insertion

Parmi les 120 collaborateurs du groupe Ecotextile, 56% répondaient aux critères de l'insertion des personnes en difficulté lors de leur embauche.

Que ce soit dans un métier de collecte ou de tri, ces personnes sont formées pour intégrer nos équipes de production.

Afin de proposer un emploi aux personnes qui en ont le plus besoin, Ecotextile a créé des synergies avec différents organismes dédiés à l'insertion des personnes en difficultés.



4-5 Un refus de la précarité

Parmi les 120 collaborateurs du groupe Ecotextile, 80% ont plus de 10 ans d'ancienneté. Les 20% restants sont en CDI ou en contrat d'insertion. Car Ecotextile veut pérenniser les emplois créés, pour offrir une véritable stabilité à ses collaborateurs. C'est aussi un moyen de garantir, par la formation et l'expérience, un tri et une collecte de qualité aux collectivités. Enfin, alors que le secteur était touché par la crise, Ecotextile n'a pas voulu engager de réduction du personnel.

4-6 Une activité qui préserve l'environnement

Par son activité, Ecotextile contribue à :

- **Protéger les forêts.** Les essuyages industriels avec des chiffons en coton permettent de réduire la consommation de papier et contribue ainsi à préserver les forêts.
- **Protéger les fleuves et rivières.** Les fibres textiles recyclées ne nécessitent pas de nouvelle teinture. Cela évite les rejets de produits chimiques qu'occasionne la teinture des fibres vierges.
- **Economiser l'énergie,** en évitant les opérations de teinture, en évitant de transformer la cellulose en papier, en évitant la fabrication et le traitement des fibres artificielles et synthétiques.
- **Economiser les matières premières.** Récupérer les fibres permet de réduire la consommation des matières premières naturelles, telles que le coton ou la soie, et les produits dérivés de la transformation des produits pétroliers.

4-7 Un soutien financier au WWF

Depuis 2001, Ecotextile verse une contribution mensuelle à l'association pour chaque container estampillé du logo WWF.

Les synergies évidentes entre l'activité d'Ecotextile et les actions de sensibilisation du WWF ont contribué à ce rapprochement.

La multiplication souhaitée des containers d'Ecotextile en France lui permettra de renforcer son soutien financier dans les années à venir.



5 - Ecotextile : déjà exemplaire en qualité de collecte.

5 -1 Vaincre les dernières réticences des collectivités

De nombreuses communes sont réticentes à l'installation de containers sur leur territoire, craignant des débordements répétés et des nuisances constatées sur les points d'apport. Ce n'est pas la collecte textile qui entraîne des nuisances, c'est la façon dont elle est gérée.

Pour que les communes s'engagent sereinement dans la valorisation des textiles et offrir un geste vert supplémentaire à leurs habitants, **Ecotextile a mis en place dès 2005 une démarche qualité stricte, garantissant des lieux de collectes propres et bien entretenus.**

5-2 Ecotextile s'engage contractuellement sur la gestion de sa collecte

Pour offrir aux collectivités une collecte de qualité, Ecotextile s'engage :

- **à sélectionner les sites appropriés.**

Ecotextile travaille en concertation avec les services techniques pour être au plus près des habitants sans nuire au paysage communal.

- **à entretenir régulièrement les conteneurs et leur emplacement.**

Ses équipes débarrassent les emplacements de tout objet superflu et les containers sont remplacés régulièrement pour conserver leur aspect attractif.

- **à proposer des modèles inédits de containers.**

Les containers d'Ecotextile sont dotés de mécanismes inédits, permettant de proposer aux communes un mobilier urbain totalement hermétique.

- **à prévenir les débordements.**

Une gestion informatique prévient les débordements en programmant des ramassages à la moitié de la capacité du container. Un numéro Azur permet aux usagers de prévenir en cas d'apport exceptionnel. Une équipe intervient alors dans les 24 heures.

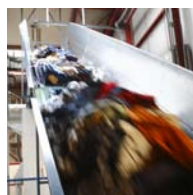
- **sur la valorisation optimale des textiles récoltés.**

Les investissements importants réalisés ces dernières années dans des outils de haute technologie et l'expérience des 120 collaborateurs du groupe Ecotextile garantissent une valorisation moyenne d'au moins 85% des volumes collectés.

- **à les informer sur les volumes collectés.**

Un site extranet est à la disposition des collectivités pour consulter les tonnages collectés. Un reporting régulier est également envoyé sur demande.

Dans de nombreuses collectivités partenaires d'Ecotextile, la qualité de la prestation des équipes de collecte et d'entretien a permis d'ajouter des containers supplémentaires, à la demande des habitants. Pour Ecotextile, c'est le gage d'une collecte de qualité.



Contact Presse :

Mehdi Zerroug

Ecotextile - 114, rue des haudoirs

60400 APPILLY

T 03 44 43 81 00

P 06 11 26 57 21

mehdi.zerroug@ecotextile.fr

Contact collectivités :

Romain Vagné

Ecotextile - 114, rue des haudoirs

60400 APPILLY

T 03 44 43 81 00

P 06 23 92 47 05

romain.vagne@ecotextile.fr